

ПАСПОРТ ДОСТУПНОСТИ

Государственное бюджетное общеобразовательное учреждение средняя общеобразовательная школа №414 Красносельского района Санкт-Петербурга

198218, Санкт-Петербург, Сергиево, Российский бульвар, дом 4/2, литера А

(выполнено в соответствии с Методикой, позволяющей объективизировать и систематизировать доступность объектов и услуг в приоритетных сферах жизнедеятельности для инвалидов и других маломобильных групп населения, с возможностью учета региональной специфики, утверждённой приказом Министерства труда и социальной защиты Российской Федерации от 25 декабря 2012 года № 627(актуализированная версия))

2020 год

9. Медпункт;
10. Вспомогательные и подсобные помещения;
11. Санитарно-бытовые помещения;
12. Технические помещения.

В подвальном и нулевом этажах здания располагаются:

- Вспомогательные и технические помещения;
- прачечная

На первом этаже здания располагаются:

1. Вестибюльно-гардеробная группа;
2. Помещение охраны;
3. Производственные помещения и обеденный зал столовой;
4. Медпункт;
5. Помещения трудового обучения мальчиков;
6. Учебные кабинеты начальной школы;
7. Комнаты продленного дня, спортивно-оздоровительный комплекс;
8. Санитарно-бытовые помещения.

На втором этаже здания располагаются:

1. Учебный кабинет информатики начальной школы;
2. Учебные кабинеты основной и старшей школы;
3. Помещения трудового обучения девочек;
4. Помещения факультативных занятий;
5. Административные, вспомогательные, технические помещения;
6. Серверная;
7. Санитарно-бытовые помещения;
8. Актный зал.

На третьем этаже здания располагаются:

1. Библиотека;
2. Санитарно-бытовые помещения;
3. Вспомогательные и технические помещения;

На четвертом этаже здания располагаются:

1. Технические помещения

1.6. Название организации (учреждения), (полное юридическое наименование – согласно Уставу, краткое наименование): **Государственное бюджетное общеобразовательное учреждение средняя общеобразовательная школа №414 Красносельского района Санкт-Петербурга (ГБОУ СОШ №414).**

1.7. Юридический адрес организации (учреждения): **198218, Санкт-Петербург, Сергиево, Российский бульвар, дом 4/2, литера А.**

1.8. Основание для пользования объектом - **оперативное управление.**

1.9. Форма собственности – **региональная.**

1.10. Территориальная принадлежность - **региональная**

1.11. Вышестоящая организация (наименование): учредителем Образовательного учреждения является Санкт-Петербург в лице уполномоченных исполнительных органов государственной власти Санкт-Петербурга.

Функции и полномочия учредителя в отношении Образовательного учреждения осуществляет Комитет по образованию (далее – Комитет), за исключением функций и полномочий, отнесенных к компетенции администрации Красносельского района Санкт-Петербурга (далее – Администрация района), а также Комитета имущественных отношений Санкт-Петербурга (далее – КИО) и Правительства Санкт-Петербурга.

Образовательное учреждение находится в ведении Администрации района.

1.12. Адрес вышестоящей организации, другие координаты: Адрес вышестоящей организации, другие координаты: Место нахождения Комитета: 190000, Санкт-Петербург, пер. Антоненко, д. 8.

Место нахождения Администрации района: 198329, Санкт-Петербург, улица Партизана Германа, дом 3, литера А.

Место нахождения КИО: 191144, Санкт-Петербург, улица Новгородская, д.20, литера А.

2. Характеристика деятельности организации на объекте

2.1. Сфера деятельности: **образование.**

2.2. Виды оказываемых услуг:

2.2.1. *Основной целью деятельности Образовательного учреждения является осуществление образовательной деятельности по образовательным программам начального общего, основного общего и среднего общего образования.*

Предметом деятельности Образовательного учреждения является:

- *реализация образовательных программ начального общего, основного общего и среднего общего образования;*
- *реализация дополнительных общеобразовательных программ;*

Образовательное учреждение вправе осуществлять следующие виды деятельности:

• *осуществление образовательной деятельности по образовательным программам, указанным в пункте 2.2.1., а также:*

- *присмотр и уход за детьми в группах продленного дня;*
- *консультационная деятельность;*
- *просветительская деятельность;*
- *деятельность в сфере охраны здоровья граждан;*
- *организация отдыха и оздоровления обучающихся в каникулярное время (с дневным пребыванием).*

Образовательное учреждение может осуществлять образовательную деятельность по заданиям и за счет средств физических и (или) юридических лиц по договорам об оказании платных образовательных услуг, то есть оказывать платные образовательные услуги.

Порядок предоставления Образовательным учреждением платных образовательных услуг определяется Правилами оказания платных образовательных услуг Образовательным учреждением, разработанными на основании Правил оказания платных образовательных услуг, утверждаемых Правительством Российской Федерации.

Платные образовательные услуги не могут быть оказаны вместо образовательной деятельности, финансовое обеспечение которой осуществляется за счет бюджетных ассигнований бюджета Санкт-Петербурга.

Образовательное учреждение вправе осуществлять следующие виды деятельности, приносящей доход, постольку, поскольку это служит достижению целей, ради которых оно создано, и соответствует указанным целям:

обучение по дополнительным общеобразовательным программам.

2.3. Форма оказания услуг:

- **на объекте, с длительным пребыванием, в т.ч. проживанием, на дому,**
- **дистанционно**

2.4. Категории обслуживаемого населения по возрасту: (дети; граждане трудоспособного возраста; граждане пожилого возраста; все возрастные категории): **дети от 7 до 17 лет.**

2.5. Категории обслуживаемых инвалидов: ***К, О-н, О-в, С-н, С-ч, Г-н, Г-ч, У.***

2.6. Плановая мощность: посещаемость (количество обслуживаемых в день), вместимость, пропускная способность: **264 человека.**

2.7. Участие в исполнении ИПРА инвалида / ребенка-инвалида (да, нет): **нет.**

3. Состояние доступности объекта и услуг

3.1. Путь следования к объекту пассажирским транспортом

• **автобус №486В от станции метро Проспект Ветеранов,**

электричкой от Балтийского вокзала СПб до ст. Сергиево

наличие адаптированного пассажирского транспорта к объекту нет.

наличие специального транспортного обслуживания (социальное такси) по личному вызову.

3.2. Путь к объекту от ближайшей остановки пассажирского транспорта:

3.2.1 расстояние до объекта от остановки транспорта: 100 м.

3.2.2 время движения (пешком) 2-3 мин.

3.2.3 наличие выделенного от проезжей части пешеходного пути (да, нет)

3.2.4 Перекрестки: регулируемые.

3.2.5 Информация на пути следования к объекту: акустическая, тактильная, визуальная; нет

3.2.6 Перепады высоты на пути: есть.

Их обустройство для инвалидов на коляске: да (частично).

3.2.7 Обеспечена индивидуальная мобильность инвалидам (К, О-н, О-в, С-п, С-ч, Г-п, Г-ч, У) / нет

3.2.8 Необходимо сопровождение на пути движения инвалидам (К, О-н, О-в, С-п, С-ч, Г-п, Г-ч, У) / нет

3.3. Организация доступности объекта и услуг для инвалидов – форма обслуживания*

Категория инвалидов	Форма обслуживания - способ предоставления услуг инвалидам – (отметить выбранный способ знаком +)*				
	На объекте – по варианту:		На дому	Дистанционно	Не организовано
	«А»*	«Б»**			
К (передвигающиеся на креслах-колясках)	+		+	+	
О-н (поражение нижних конечностей)	+		+	+	
О-в (поражение верхних конечностей)	+		+	+	
С-п (полное нарушение зрения – слепота)			+	+	
С-ч (частичное нарушение зрения)	+		+	+	
Г-п (полное нарушение слуха – глухота)			+	+	
Г-ч (частичное нарушение слуха)	+		+	+	
У (нарушения умственного развития)	+		+	+	
Все категории инвалидов***			+	+	

* - вариант «А» - **универсальный проект** (доступность для инвалидов любого места в здании, а именно – общих путей движения и мест обслуживания – не менее 5% общего числа таких мест, предназначенных для обслуживания)

** - вариант «Б» - **разумное приспособление** (при невозможности доступного оборудования всего здания выделение в уровне входа специальных помещений, зон или блоков, приспособленных для обслуживания инвалидов, с обеспечением всех видов услуг, имеющихся в данном здании)

*** - заполняется только в случае, если способ единый для всех категорий

3.4. Доступность структурно-функциональных зон объекта на «12» октября 2020 г.*

№№ п \п	Основные структурно-функциональные зоны**	Состояние доступности, в том числе для основных категорий инвалидов***							
		К	О-н	О-в	С-п	С-ч	Г-п	Г-ч	У
1	Территория, прилегающая к зданию (участок)	ДП	ДП	ДП	ДУпп	ДП	ДП	ДП	ДП
2	Вход (входы) в здание	ДП	ДП	ДП	ДУпп	ДП	ДП	ДП	ДП
3	Путь (пути) движения внутри здания (в т.ч. пути эвакуации)	ДП	ДП	ДП	ДУпп	ДУпп	ДП	ДП	ДП
4	Зона целевого назначения (целевого посещения объекта)	ДП	ДП	ДП	ДУпп	ДП	ДУпп	ДП	ДП
5	Санитарно-гигиенические помещения	ДП	ДП	ДП	ДУпп	ДП	ДП	ДП	ДП

1.3 Организация предоставления услуг инвалидам в дистанционном формате	ДУ-дистант	+	+	+	+	+	+	+	+
Срок завершения этапа, контроля его исполнения и актуализации информации на сайте организации и карте доступности – 20__ год.									
2 этап (отложенные мероприятия)									
2.1 Создание условий индивидуальной мобильности для самостоятельного передвижения инвалидов по объекту, в том числе к местам предоставления услуг (по варианту «А» / «Б») с согласованием с ООИ в т.ч. с приобретением технических средств адаптации (и информации) и проведением ремонтных работ	ДУ-им								
2.2 Обеспечение доступности объекта путём выполнения ремонтных работ и приобретения технических средств адаптации (и информации) с соблюдением требований нормативно-технических документов в проектировании и строительстве	ДУ-пп								
2.2.1 По варианту «А»	ДП	+	+	+	+	+	+	+	+
2.2.2 По варианту «Б»	ДЧ								
Срок завершения этапа, контроля его исполнения и актуализации информации на сайте организации и карте доступности 20__-20__ год									
3 этап (итоговые мероприятия)									
3.Создание условий для беспрепятственного доступа инвалидов к объекту и предоставляемым в нем услугам	ДУ-пп								
3.1 По варианту «А»	ДП	+	+	+	+	+	+	+	+
3.2 По варианту «Б»	ДЧ								
Срок завершения этапа, контроля его исполнения и актуализации информации на сайте организации и карте доступности _____ года									

*- подробно мероприятия представлены в «дорожной карте» от «12» октября 2020 г. (прилагается)

4.2. Для принятия решения о выполнении работ на объекте требуется / не требуется:

- согласование работ с надзорными органами (в сфере проектирования и строительства, архитектуры, охраны памятников, другое)

- техническая экспертиза

- разработка проектно-сметной документации

- согласование с вышестоящей организацией (с собственником объекта)

- заключение дополнительного соглашения с арендодателем

- рассмотрение на

(наименование координирующего органа в сфере обеспечения доступной среды для инвалидов)

- иное

4.3. Работы, требующие обязательного согласования с полномочным представителем общественного объединения инвалидов (пункт 1 первого этапа и пункт 1 второго этапа):

Согласованы без замечаний

Дата «22» октября 2020 г.

5. Особые отметки

Информация о доступности объекта и предоставляемых услуг размещена на:

- Сайте организации (адрес) school414.ru

- Карте доступности (адрес) _____

ПРИЛОЖЕНИЯ к Паспорту доступности объекта и услуг:

1. Результаты обследования на предмет доступности объекта и услуг от «12» октября 2020
2. План мероприятий по поэтапному повышению уровня доступности для инвалидов объекта и предоставляемых услуг («дорожная карта») от «12» октября 2020
3. Фотографии (структурно-функциональных зон и элементов объекта) на 12стр. (68 фото)
4. Маршрут (схема) движения инвалидов и других МГН на объекте -
5. Материалы уполномоченных организаций по осуществлению контроля и надзора -
6. Материалы (заключения) иных организаций по вопросам доступности объекта и услуг -
7. Другое _____

(Например, Вкладыш в Паспорт доступности – при повторном обследовании)

Комиссия, проводившая обследование и составление Паспорта доступности

Председатель
(руководитель)



Подпись

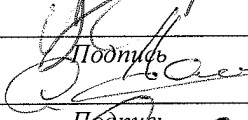


Члены комиссии:



Подпись





Подпись





Подпись

Потапов М.П.

Платонова Ю.Ю.



Результаты обследования на предмет доступности объекта и услуг для инвалидов и других МГН

ГБОУ СОШ №414

Наименование объекта

198218, Санкт-Петербург, Сергиево, Российский бульвар, дом 4/2, литера А

Адрес

№ п/п	Структурно-функциональная зона и элементы	Значимые барьеры для инвалидов и МГН (физические, информационные, организационные)	Предложения по созданию условий доступности объекта и услуг (до реконструкции / капитального ремонта):		Состояние доступности		
			Неотложные мероприятия (1 этап)	Отложенные мероприятия (2 этап)	на момент обследования	после 1 этапа	после 2 этапа
1.	Территория, прилегающая к зданию - Подходы к объекту. - Автостоянка. -Прилегающая территория	1.1 Отсутствуют тактильные-контрастные предупредительные мероприятия (С)	1.1 Рядом с кнопкой вызова персонала у входа на территорию разместить информационный указатель. 1.2 Установить информирующую тактильную табличку с использованием рельефных знаков и символов, а также шрифта Брайля перед входом на территорию (1,4-1,6м). С указанием наименования учреждения, времени оказания услуг и т.д.	1.1 Обеспечить информационное сопровождение на путях движения (установить информационные указатели о направлении движения к входному узлу оборудованному для доступа МГН). 1.2 установить тактильные средства, выполняющие предупредительную функцию на покрытии пешеходных путей на участке, следует размещать не менее чем за 0,8 м до объекта информации или начала опасного участка, изменения направления движения, входа и т.п (п. 4.1.10 СП 59.13330.2012).	К - ДП О-н - ДП О-в - ДП С-п - ДУпп С-ч - ДП Г-п - ДП Г-ч - ДП У - ДП	К - ДП О-н - ДП О-в - ДП С-п - ДУпп С-ч - ДП Г-п - ДП Г-ч - ДП У - ДП	К - ДП О-н - ДП О-в - ДП С-п - ДП С-ч - ДП Г-п - ДП Г-ч - ДП У - ДП
2.	Вход в здание (Главный вход) - Лестница (ступени) - Пандус (наружный) - Входная площадка (перед дверью) - Двери (входные) - Тамбур	2.1 Отсутствуют тактильные-контрастные предупредительные мероприятия (С)		2.2 Перед открытой лестницей, пандуса за 0,8-0,9 м следует предусматривать предупредительные тактильные полосы шириной 0,3-0,5 м (п. 4.1.12 СП 59.13330.2012).	К - ДП О-н- ДП О-в - ДП С-п - ДУпп С-ч - ДП Г-п - ДП Г-ч- ДП У- ДП	К - ДП О-н - ДП О-в - ДП С-п - ДУпп С-ч - ДП Г-п - ДП Г-ч - ДП У - ДП	К - ДП О-н - ДП О-в - ДП С-п - ДП С-ч - ДП Г-п - ДП Г-ч- ДП У- ДП

3.	<p>Пути движения внутри здания</p> <ul style="list-style-type: none"> - Коридор (вестибюль, зона ожидания, галерея, балкон) - Лестница (внутри здания) - Двери - Пути эвакуации (в т.ч. зоны безопасности) 	<p>3.1 Отсутствует своевременное получение визуальной, тактильной информации, в т.ч. с учетом потребностей инвалидов с нарушениями зрения (информационные указатели, рельефные (тактильные) полосы и т. д.) (п. 6.5 СП 59.13330.2016). (С-п).</p>	<p>3.1 обеспечивать непрерывность информации, своевременное ориентирование и однозначное опознание объектов и мест посещения.</p>	<p>3.1 обозначить на схемах пути движения к зонам целевого назначения и санитарно-гигиеническим помещениям, обеспечить своевременное получение визуальной, тактильной информации, в т.ч. с учетом потребностей инвалидов с нарушениями зрения. (5.5.2-5 СП 59.13330.2012)</p> <p>3.2 установить информационную мнемосхему (тактильная схема движения), отображающую информацию о помещениях в здании (7.1.8 СП 59.13330.2012)</p>	<p>К - ДП О-н- ДП О-в - ДП С-п- ДУпп С-ч- ДУпп Г-п - ДП Г-ч- ДП У- ДП</p>	<p>К - ДП О-н- ДП О-в- ДП С-п - ДУпп С-ч- ДП Г-п- ДП Г-ч- ДП У- ДП</p>	<p>К - ДП О-н- ДП О-в - ДП С-п - ДП С-ч- ДП Г-п - ДП Г-ч- ДП У- ДП</p>
4.	<p>Зоны целевого назначения здания</p> <ul style="list-style-type: none"> - Форма обслуживания с перемещением по маршруту - Зальная форма обслуживания - Кабинетная форма обслуживания 	<p>4.1 Отсутствует индукционная система для инвалидов с нарушениями слуха, не организован сурдоперевод (Г-ч)</p>	<p>4.1 В учебном помещении первые столы в ряду у окна и в среднем ряду следует предусмотреть для учащихся с недостатками зрения и дефектами слуха, а для учащихся, передвигающихся в кресле-коляске - выделить 1-2 первых стола в ряду у дверного проема</p> <p>4.2 в читальном зале библиотеки образовательного учреждения не менее 5% читальных мест следует оборудовать с учетом доступа учащихся-инвалидов и отдельно - для учащихся с недостатками зрения. Рабочее место для инвалидов по зрению должно иметь дополнительное освещение по периметру. (п. 7.2.1-4 СП 59.13330.2012).</p>	<p>4.1 В актовом зале оборудовать места для лиц с нарушением слуха (кресла с подключением слухового аппарата менее 5% от общего количества мест, возможна установка индукционного контура или другие индивидуальные беспроводные устройства); предусмотреть места для учащихся с нарушением опорно-двигательного аппарата.</p>	<p>К - ДП О-н- ДП О-в - ДП С-п - ДП С-ч - ДП Г-п - ДП Г-ч - ДП У - ДП</p>	<p>К - ДП О-н - ДП О-в - ДП С-п - ДП С-ч - ДП Г-п - ДП Г-ч- ДП У- ДП</p>	<p>К - ДП О-н- ДП О-в - ДП С-п - ДП С-ч- ДП Г-п - ДП Г-ч- ДП У- ДП</p>

5.	Санитарно-гигиенические помещения - Туалетная комната - Бытовая комната (гардеробная) - Душевые		5.1 Установить мнемосхему санузла (С-п). (п. 5.3.6 СП 59.13330.2012).	5.1 В душевых и помещениях для переодевания установить горизонтальные опорные поручни. (п. 5.3.4-9 СП 59.13330.2012).	К - ДП О-н- ДП О-в- ДП С-п -ДУпп С-ч - ДП Г-п - ДП Г-ч - ДП У - ДП	К - ДП О-н - ДП О-в - ДП С-п - ДП С-ч - ДП Г-п - ДП Г-ч- ДП У- ДП	К - ДП О-н - ДП О-в - ДП С-п - ДП С-ч - ДП Г-п - ДП Г-ч- ДП У- ДП
6.	Система информации на объекте - комплексность - единообразие и непрерывность - оповещение о чрезвычайных ситуациях Сайт организации	6.1 Отсутствие дублирования информации тактильными средствами (С-п)	6.1В образовательных учреждениях для учащихся инвалидов с нарушением слуха во всех помещениях следует предусмотреть установку светового сигнализатора школьного звонка, а также световой сигнализации об эвакуации в случае чрезвычайных ситуаций. (п. 7.2.7 СП 59.13330.2012).	6.1 Организовать размещение комплексной системы информации на всех зонах объекта (см. п.1-5)	К - ДП О-н- ДП О-в - ДП С-п -ДУпп С-ч -ДУпп Г-п -ДУпп Г-ч -ДУпп У - ДП	К - ДП О-н- ДП О-в- ДП С-п- ДП С-ч- ДП Г-п- ДП Г-ч- ДП У - ДП	К - ДП О-н - ДП О-в - ДП С-п - ДП С-ч - ДП Г-п- ДП Г-ч - ДП У - ДП

* - заполняется с учетом приложения 5 к Методике

Состояние доступности объекта и услуг для инвалидов и др. МГН	К	О-н	О-в	С-п	С-ч	Г-п	Г-ч	У
- на момент обследования	ДП	ДП	ДП	ДУпп	ДУпп	ДУпп	ДУпп	ДП
- после неотложных мероприятий (1-го этапа работ)	ДП	ДП	ДП	ДУпп	ДУпп	ДУпп	ДУпп	ДП
- после отложенных мероприятий (2-го этапа работ)	ДП	ДП	ДП	ДП	ДП	ДП	ДП	ДП
- после капитального ремонта / реконструкции (3-го этапа работ)	ДП	ДП	ДП	ДП	ДП	ДП	ДП	ДП

УТВЕРЖДАЮ
Директор ГБОУ СОШ №414
Т.А. Газыева
«12» октября 2020 г.

**План мероприятий по поэтапному повышению уровня доступности
для инвалидов объекта и предоставляемых услуг («дорожная карта» объекта)**

ГБОУ СОШ №414

Наименование объекта

198218, Санкт-Петербург, Сергиево, Российский бульвар, дом 4/2, литера А

Адрес

№№ п/п	Наименование мероприятий <i>(в соответствии со ст. 15 федерального закона №181-ФЗ в редакции закона №419-ФЗ и отраслевых порядков доступности объектов и услуг)</i>	Категории МГН <i>(буквенное обозначение)</i>	Срок исполнения <i>(и этап работы*)</i>	Документ, которым предусмотрено исполнение мероприятия <i>(источник финансирования)</i>	Примечание <i>(дата контроля и результат)</i>
I. СОЗДАНИЕ УСЛОВИЙ ДЛЯ БЕСПРЕпятСТВЕННОГО ДОСТУПА ИНВАЛИДОВ К ОБЪЕКТУ и предоставляемым в нем услугам					
1	Разработка проектно-сметной документации (для строительства / реконструкции / капитального ремонта объекта) в соответствии с требованиями нормативно-технических документов в сфере обеспечения доступности (по варианту «А» / «Б»)	Все категории			
2	Осуществление строительства / реконструкции / капитального ремонта объекта (по варианту «А» / «Б»)	Все категории			
3**	Создание условий индивидуальной мобильности для самостоятельного передвижения инвалидов по объекту, в том числе к местам предоставления услуг (по варианту «А» / «Б»)				

3.1	По территории объекта				
3.1.1	- установить информирующую тактильную табличку с использованием рельефных знаков и символов, а также шрифта Брайля.	Все категории	(1 этап)		
	-обеспечить информационное сопровождение на прилегающей территории. - установить тактильные средства, выполняющие предупредительную функцию на покрытии пешеходных путей	Все категории	(2 этап)		
3.2	По входу в здание				
3.2.1	Ремонтные работы: - Организовать тактильные-контрастные предупредительные мероприятия	Все категории	(1этап)		
3.3	По путям движения в здании				
3.3.1	Приобретение технических средств адаптации: - обозначить на схемах (мнемосхема) пути движения к зонам целевого назначения и санитарно-гигиеническим помещениям, обеспечить своевременное получение информации	С-п	(1этап)		
3.3.2	- обеспечивать непрерывность информации, своевременное ориентирование и однозначное опознание объектов и мест посещения.	Все категории	(2 этап)		
3.4	По зоне оказания услуг				
3.4.1	Приобретение технических средств адаптации: - индукционная система для инвалидов с нарушениями слуха (при необходимости)	Г-ч	(2 этап)		
3.5	По санитарно-гигиеническим помещениям				
3.5.1	Ремонтные работы: - установить мнемосхему санузла	С-п	(1 этап)		
	- в душевых и помещениях для переодевания установить горизонтальные опорные поручни.	С-п, О-в, О-н., К	(1 этап)		
3.6	По системе информации - Обеспечение получения своевременной информации на объекте с учетом нарушений функций и ограничений жизнедеятельности инвалидов	Все категории	(1 этап)		
3.6.1	Надлежащее размещение оборудования и носителей информации	Все категории	(2 этап)		

	(информационного стенда, информационных знаков, таблиц, схем, вывесок) с соблюдением формата (размер, контрастность), единства и непрерывности информации на всем объекте				
3.6.2	Дублирование необходимой звуковой и зрительной информации, а также надписей, знаков и иной текстовой и графической информации знаками, выполненными рельефно-точечным шрифтом Брайля, а также объемными изображениями.	С-п.	(2 этап)		
3.6.3	Обеспечение допуска собаки-проводника на объект и организация для нее места ожидания	С-п.	(2 этап)		
3.6.4	установить световые оповещатели указывающие направления в случаях эвакуации людей	Г	(2 этап)		
3.7	По путям движения к объекту				
	Организация предоставления информации гражданам о наличии адаптированного транспорта к объекту	Все категории	(1 этап)		

II. ОБЕСПЕЧЕНИЕ УСЛОВИЙ ДОСТУПНОСТИ УСЛУГ, ПРЕДОСТАВЛЯЕМЫХ ОРГАНИЗАЦИЕЙ

1**	Обеспечение доступа к месту предоставления услуги на объекте путем оказания работниками организаций помощи инвалидам в преодолении барьеров, мешающих получению ими услуг на объекте, в том числе с сопровождением инвалидов, имеющих стойкие расстройства функции зрения и самостоятельного передвижения	Все категории	(1 этап)		
1.1	Разработка и утверждение организационно-распорядительных и иных локальных документов учреждения о порядке оказания помощи инвалидам и другим маломобильным гражданам	Все категории	(1 этап)		
1.2	Закрепление в должностных инструкциях персонала конкретных задач и функций по оказанию помощи инвалидам и другим маломобильным гражданам (и сопровождению)	Все категории	(1 этап)		
1.3	Систематическое обучение (инструктаж) персонала по вопросам оказания помощи на объекте инвалидам и другим маломобильным гражданам (план инструктажа, журнал учета)	Все категории	(1 этап)		
1.4	Обеспечение доступной информации для обслуживаемых граждан (инвалидов) о порядке организации доступности объекта и предоставляемых в учреждении услуг, а также порядка оказания (получения) помощи на объекте (на сайте, на	Все категории	(1 этап)		

	информационном стенде, в индивидуальных памятках)			
1.5	Предоставление (при необходимости) инвалидам по слуху услуг с использованием русского жестового языка, с допуском на объект (к местам предоставления услуг) сурдопереводчика, тифлосурдопереводчика	Г, С	(1 этап)	
2	Создание (развитие) сайта организации, адаптированного с учетом особенностей восприятия, с отражением на нем информации о состоянии доступности объекта и услуг	Все категории	(1 этап)	

* - мероприятия 1 этапа (неотложные), 2 этапа (отложенные), 3 этапа (итоговые – капитальный ремонт / реконструкция / строительство нового здания)

** - мероприятия, указанные в п. 3 раздела I (при наличии отклонений от действующих, обязательных к исполнению, требований нормативно-технических документов) и в п. 1 раздела II, подлежат обязательному согласованию с полномочными представителями общественных объединений инвалидов.

СОГЛАСОВАНО

Председатель Региональной общественной организации инвалидов «Центр экспертизы и консультирования – «Доступная среда».

(Платонова Юлия Юрьевна)

Дата согласования «22» октября 2020 г.



Согласовано без замечаний / с замечаниями (ненужное зачеркнуть)

Замечания и предложения со стороны представителя ООИ***:

Платонова Ю.Ю. / Тарасов М.А.

*** - может быть приложено в виде Акта согласования или Акта разногласий

Акт
согласованных с общественным объединением инвалидов
мер для обеспечения доступа инвалидов к месту предоставления услуги

Государственное бюджетное общеобразовательное учреждение средняя общеобразовательная школа №414 Красносельского района Санкт-Петербурга

I. Краткая характеристика объекта социальной инфраструктуры (далее – Объект)

Адрес объекта, на котором предоставляются услуги, и составляется данный акт: **198218, Санкт-Петербург, Сергиево, Российский бульвар, дом 4/2, литера А.**

Сведения об Объекте:

- отдельно стоящее здание: **2-4 этажное;**
- одна часть здания **2 этажа, вторая 4 этажа, общая площадь здания 9826 кв.м**
- наличие прилегающего земельного участка (да); **22533 кв.м**

Основание для пользования Объектом - **оперативное управление.**

Форма собственности - **региональная.**

Административно-территориальная подведомственность - **региональная.**

Наименование и адрес вышестоящей организации: **Комитет образования, 190000, Санкт-Петербург, пер. Антоненко, д. 8**

II. Краткая характеристика действующего порядка предоставления на Объекте услуг населению

Сфера деятельности (указывается одна из приоритетных сфер): - **образование.**

Наименование предоставляемой(-мых) услуги (услуг): - *Образование основное общее;*

2.2.1. Основной целью деятельности Образовательного учреждения является осуществление образовательной деятельности по образовательным программам начального общего, основного общего и среднего общего образования.

Предметом деятельности Образовательного учреждения является:

- *реализация образовательных программ начального общего, основного общего и среднего общего образования;*
- *реализация дополнительных общеобразовательных программ;*

Образовательное учреждение вправе осуществлять следующие виды деятельности:

- *осуществление образовательной деятельности по образовательным программам, указанным в пункте 2.2.1., а также:*

- *присмотр и уход за детьми в группах продленного дня;*
- *консультационная деятельность;*
- *просветительская деятельность;*
- *деятельность в сфере охраны здоровья граждан;*
- *организация отдыха и оздоровления обучающихся в каникулярное время (с дневным пребыванием).*

Образовательное учреждение может осуществлять образовательную деятельность по заданиям и за счет средств физических и (или) юридических лиц по договорам об оказании платных образовательных услуг, то есть оказывать платные образовательные услуги.

Порядок предоставления Образовательным учреждением платных образовательных услуг определяется Правилами оказания платных образовательных услуг Образовательным учреждением, разработанными на основании Правил оказания платных образовательных услуг, утверждаемых Правительством Российской Федерации.

Платные образовательные услуги не могут быть оказаны вместо образовательной деятельности, финансовое обеспечение которой осуществляется за счет бюджетных ассигнований бюджета Санкт-Петербурга.

Образовательное учреждение вправе осуществлять следующие виды деятельности, приносящей доход, постольку, поскольку это служит достижению целей, ради которых оно создано, и соответствует указанным целям:

обучение по дополнительным общеобразовательным программам.

Плановая мощность (посещаемость, количество обслуживаемых в день, вместимость, пропускная способность): – 264 человека.

Форма способа оказания услуг: на объекте, с длительным пребыванием, в т.ч. проживанием, на дому, дистанционно.

Категории обслуживаемого населения по возрасту: дети от 7 до 17 лет.

Категории обслуживаемых инвалидов: К, О-н, О-в, С-п, С-ч, Г-п, Г-ч, У.

Мы, нижеподписавшиеся, директор ГБОУ СОШ №414 Санкт-Петербурга Т.А. Газыева с одной стороны, и Председатель Региональной общественной организации инвалидов «Центр экспертизы и консультирования – «Доступная среда» Платонова Юлия Юрьевна с другой стороны, составили настоящий акт о нижеследующем:

В соответствии со ст. 15 федерального закона №181-ФЗ в редакции закона №419-ФЗ «О внесении изменений в отдельные законодательные акты Российской Федерации по вопросам социальной защиты инвалидов в связи с ратификацией Конвенции о правах инвалидов» В случаях, если существующие объекты социальной, инженерной и транспортной инфраструктур невозможно полностью приспособить с учетом потребностей инвалидов, собственники этих объектов до их реконструкции или капитального ремонта должны принимать согласованные с одним из общественных объединений инвалидов, осуществляющих свою деятельность на территории поселения, муниципального района, городского округа, меры для обеспечения доступа инвалидов к месту предоставления услуги либо, когда это возможно, обеспечить предоставление необходимых услуг по месту жительства инвалида или в дистанционном режиме.

III. Оценка соответствия уровня доступности для инвалидов Объекта по данному адресу для согласования мер по обеспечению доступа инвалидов к месту предоставления услуги.

Указывается наличие или отсутствие конкретных показателей и категория инвалидов: да (соответствуют К, О, С, Г, У / не соответствуют) / нет

1. Выделенные стоянки автотранспортных средств для инвалидов: «да»
2. Пандус стационарный наружный: «да».
3. Пандус стационарный внутренний: «да».
4. Пандус инвентарный, роллопандус: «нет».
5. Наружная лестница входной зоны: «да, не соответствует С».
6. Внутренняя лестница входной зоны: «да».
7. Поручни наружные входной зоны: «да»
8. Поручни внутренние входной зоны: «да».
9. Дверные проемы входной зоны: «да»
10. Подъемные платформы наружные: «да».
11. Подъемные платформы внутренние: «да».
12. Кнопка вызова персонала на входной зоне: «нет»
13. Лифт пассажирский: «да».
14. Лифт грузовой: «да».
15. Мобильные лестничные подъемники: «нет».
16. Санитарно-гигиенические помещения: «да».
17. Наличие носителей информации о путях движения на объекте для всех категорий инвалидов К,О,С,Г,У : «да, не соответствуют для С »
- 17.1. Тактильная предупреждающая и направляющая разметка на путях движения инвалидов с нарушениями зрения: «нет».

17.2. Дублирование необходимой для инвалидов с нарушениями зрения информации в виде:

звуковой информации: «нет».

надписей, знаков и иной текстовой и графической информации знаками, выполненными рельефно-точечным шрифтом Брайля: «нет».

17.3. Дублирование необходимой для инвалидов по слуху звуковой информации в виде зрительной информации: «нет».

17.4. Наличие на электронных средствах (информационный киоск), отображения информации в режиме для слабовидящих пользователей: «нет».

18. На официальном сайте учреждения (организации) в информационно-телекоммуникационной сети «Интернет» (далее – официальный сайт учреждения) размещение информации о порядке предоставления услуг для инвалидов на Объекте: «есть».

19. Версия для слабовидящих на официальном сайте учреждения: «есть».

IV. Согласование мер по обеспечению доступности места предоставления услуги для инвалидов и других маломобильных групп

В связи с необходимостью обеспечения доступности для инвалидов и других маломобильных групп населения Государственное бюджетное общеобразовательное учреждение средняя общеобразовательная школа №414 Красносельского района Санкт-Петербурга расположенного по адресу (указывается адрес фактического расположения Объекта, в котором оказываются услуги населению) 198218, Санкт-Петербург, Сергиево, Российский бульвар, дом 4/2, литера А и учитывая помещения в которых расположен Объект, являющийся в настоящее время доступным условно (с посторонней помощью) (Г-ч, С-ч, Г-п, С-п), доступным (К, У, О-в, О-п) для инвалидов и других маломобильных групп населения, в соответствии со статьей 15 Федерального закона № 419-ФЗ согласовываются следующие меры по обеспечению доступности места предоставления услуги для инвалидов и других маломобильных групп:

№ п/п	Категории инвалидов, для которых разработаны мероприятия К, О, С, Г, У	Наименование мероприятия до проведения реконструкции или капитального ремонта	№ приказа, дата
1	2	3	4
Основные меры			
1		Зона: территория, прилегающая к Объекту, принадлежащая организации, расположенной на Объекте (пути движения по территории)	
1.1	все	-организовано сопровождение, оказание необходимой помощи инвалидам и другим маломобильным группам населения.	Приказ №
1.2	К, С	-обеспечить информационное сопровождение на путях движения (установить информационные указатели о направлении движения к входному узлу оборудованному для доступа МГН).	
2		Зона: Главный вход (наружные лестницы, пандусы, входные площадки, подъемные платформы, входные тамбуры, входные двери, вестибюли)	
2.1	все	-организовано сопровождение, оказание необходимой помощи инвалидам и другим маломобильным группам населения.	Приказ №

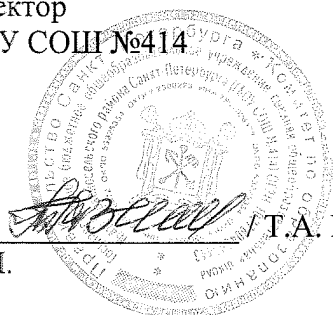
2.2	С	- организовать тактильные-контрастные предупредительные мероприятия	
3		Зона: пути перемещения внутри здания (коридоры, переходы в другое здание, дверные и открытые проемы, внутренние лестницы, внутренние пандусы, подъемные платформы, лифты, пути эвакуации)	
3.1	все	- организовано сопровождение, оказание необходимой помощи инвалидам и другим маломобильным группам населения.	Приказ №
3.1	С	- обеспечивать непрерывность информации, своевременное ориентирование и однозначное опознание объектов и мест посещения.	
4		Зона: места обслуживания инвалидов	
4.1	С, Г, К	- организовать обучения специалистов, по оказанию необходимой квалифицированной помощи МНГ (знание специфики различных групп инвалидности и влияние ее на способность передвижения внутри помещений, умение использовать специальную технику при оказании помощи МНГ) - организовать места для инвалидов в доступной для них зоне, обеспечивающей: полноценное восприятие демонстрационных, зрелищных, информационных, музыкальных программ.	
5		Зона: санитарно-гигиенические помещения (туалетные и душевые кабины)	
5.1	К, О, С	- установить опорные поручни. - установить мнемосхему санузла	
6		Информационное обеспечение на Объекте	
6.1	К, О, С, Г, У	- обеспечение получения своевременной информации на объекте с учетом нарушений функций и ограничений жизнедеятельности инвалидов	
Дополнительные меры (при наличии)			
7		Зона: пути движения к объекту	
		- организовать информирование инвалидов о доступных маршрутах общественного транспорта	

V. Рекомендации:

Организовать:

- разъяснение в доступной для инвалидов форме порядка посещения (нахождения, использования) и совершении ими других необходимых действий в соответствии с целями посещения объекта.

Директор
ГБОУ СОШ №414



М.П.

Т.А. Газыева /

Председатель Региональной общественной организации инвалидов «Центр экспертизы и консультирования – «Доступная среда»



М.П.

Л.Ю.Ю. Платонова /

Государственное бюджетное общеобразовательное учреждение средняя
общеобразовательная школа №414 Красносельского района
Санкт-Петербурга
198218, Санкт-Петербург, Сергиево, Российский бульвар, дом 4/2, литера А



Фото №1 – Вход на прилегающую территорию

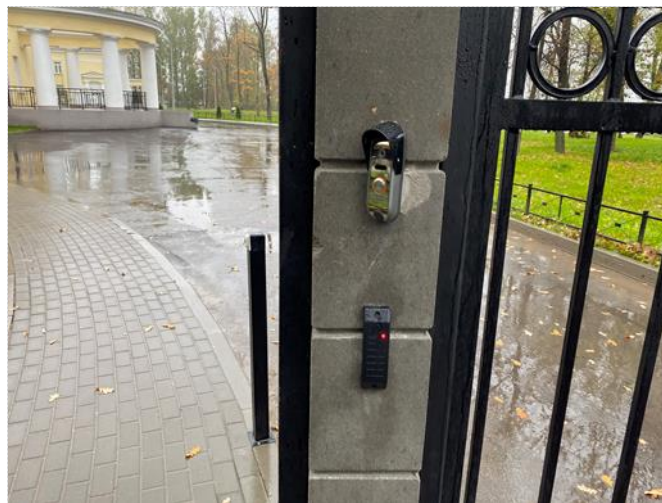


Фото №2 – Вход на прилегающую территорию.
Переговорное устройство.



Фото №3 – Пути движения на территории



Фото №4 – Пути движения на территории



Фото №5 – Пути движения на территории



Фото №6 – Пути движения на территории



Фото №7 – Главный вход



Фото №8 – Наружная лестница, пандус главного входа



Фото №9 – Входная площадка главного вход.



Фото №10 – Информационная табличка продублированная шрифтом Брайля.



Фото №11 – Контрольно-пропускная система



Фото №12 – Стойка информации (ресепшен).



Фото №13 – Пути движения внутри здания. Пандус.

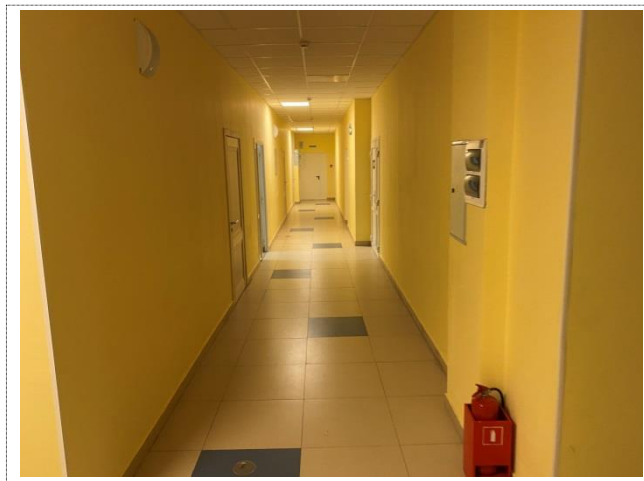


Фото №14 – Пути движения внутри здания. Зоны отдыха.

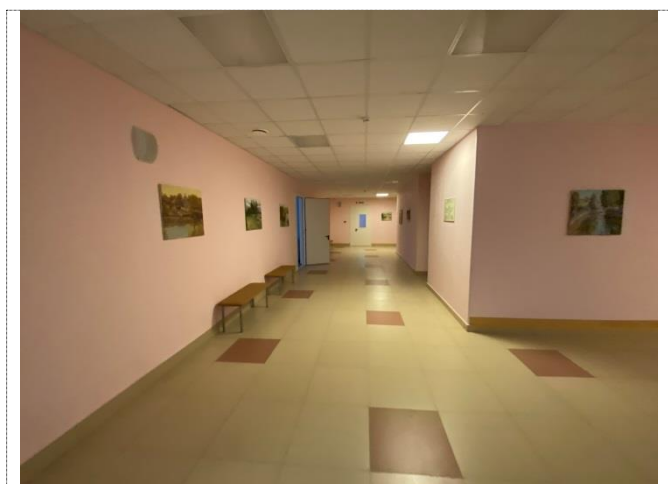


Фото №15 – Пути движения внутри здания. Зоны отдыха.



Фото №16 – Пути движения внутри здания. Зоны отдыха.



Фото №17 – Пути движения внутри здания.

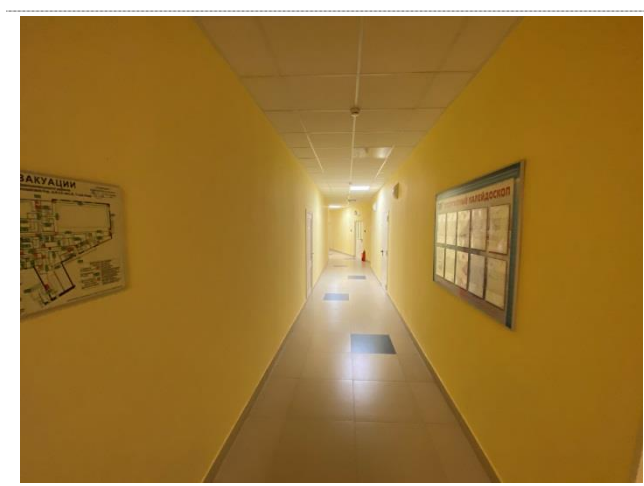


Фото №18 – Пути движения внутри здания.



Фото №19 – Пути движения внутри здания (лестницы)



Фото №20 – Пути движения внутри здания (лестницы)

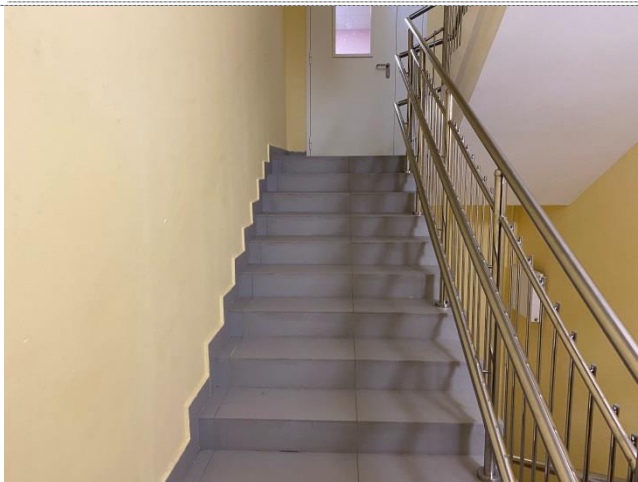


Фото №21– Пути движения внутри здания (лестницы)



Фото №22 – Пути движения внутри здания (пандус)



Фото №23 – Пути движения внутри здания (пандус)



Фото №24 – Пути движения внутри здания (лифт)



Фото №25 – Пути движения внутри здания (лифт)



Фото №26 – Пути движения внутри здания (лифт)



Фото №27 – Пути движения внутри здания (двери)



Фото №28 – Пути движения внутри здания (двери)



Фото №29 – Пути движения внутри здания (двери)



Фото №30 – Пути движения внутри здания (двери)



Фото №31 – Пути движения внутри здания (двери)



Фото №32 – Пути движения внутри здания (двери)



Фото №33 – Пути движения внутри здания (двери)



Фото №34 - Пути движения внутри здания (двери)



Фото №35 – Зона целевого (посещения) назначения. Столовая.



Фото №36 – Раковины в столовой зоне.



Фото №37 – Зона целевого (посещения) назначения. Актный зал.



Фото №38 – Зона целевого (посещения) назначения. Актный зал.



Фото №39 – Зона целевого (посещения) назначения. Спортивный зал.

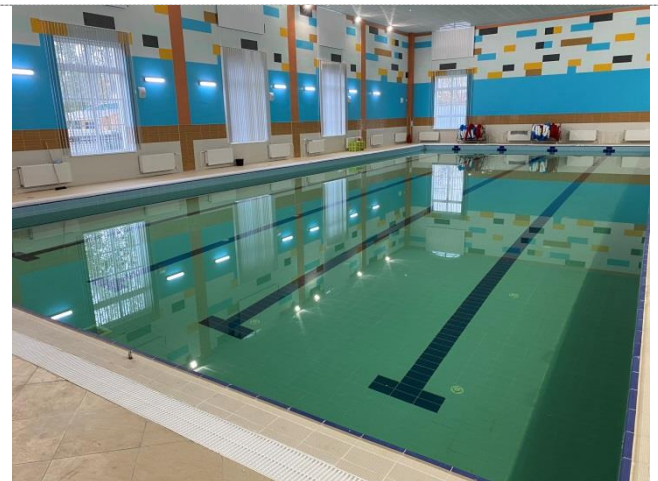


Фото №40 – Бассейн.



Фото №41 – Бассейн.
Установка для спуска/подъема МГН в чашу бассейна



Фото №42 – Зона целевого (посещения) назначения. Библиотека.



Фото №43 – Зона целевого (посещения) назначения. Библиотека.



Фото №44 – Зона целевого (посещения) назначения. Библиотека.



Фото №45 – Зона целевого (посещения) назначения. Классы.



Фото №46 – Зона целевого (посещения) назначения. Классы.



Фото №47 – Зона целевого (посещения) назначения. Классы.



Фото №48 – Зона целевого (посещения) назначения. Классы.

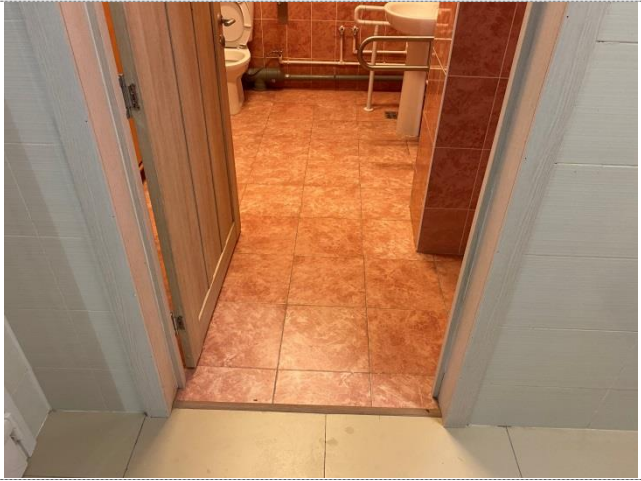


Фото №49 – Санитарно-гигиеническое помещение



Фото №50 – Санитарно-гигиеническое помещение



Фото №51 – Санитарно-гигиеническое помещение



Фото №52 – Санитарно-гигиеническое помещение



Фото №53 – Санитарно-гигиеническое помещение



Фото №54 – Санитарно-гигиеническое помещение



Фото №55 – Санитарно-гигиеническое помещение (душ)



Фото №56 – Санитарно-гигиеническое помещение (душ)



Фото №57 – Раздевалка.



Фото №58 – Гардероб.



Фото №59 – Зоны безопасности.



Фото №60 – Система информации

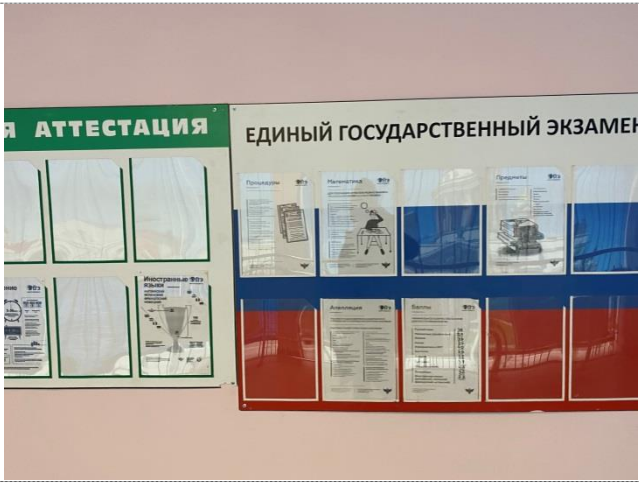


Фото №61 – Система информации



Фото №62 – Система информации



Фото №63 – Система информации



Фото №64 – Система информации



Фото №65 – Запасной выход оборудованный пандусом.



Фото №66 – Запасной выход оборудованный пандусом.



Фото №67 – Запасной выход оборудованный пандусом.



Фото №68 – Выделенное места для стоянки
автотранспорта инвалидов